

灌缝擦缝 粘附在板面上的浆液随手用湿纱头藻净。接缝宽度较大者，先用 1：1 水泥砂浆填缝至 2/3 板厚，然后再用水泥色浆嵌擦密实，并随手用湿纱头擦净落在板面的砂浆。

大面积铺贴防空鼓、防错缝措施

铺贴防空鼓措施

- 1、基层填筑前应按设计要求对基底进行清理，如对基底表面的杂草、有机土、种植土及垃圾等清理；
- 2、基底土层松软的区域要进行地基加固处理；
- 3、采用不小于 12 吨的压路机碾压，每层碾压厚度 < 20cm；
- 4、面层施工时采用整体浇注，过大区域可划分若干地块，但每一块面积在 9m×10m 之间，地块之间需做伸缩缝。

避免错缝措施

- 1、严格测量管理。平面测量实施 5m*5m 方格网定位控制测量放线，施工中根据矩形控制网外廊线加密桩位，将控制桩投测至施工区后钉测钎。
- 2、为保证击打后每块石材下的砂浆密实度相同，每批砂、水泥拌制的砂浆铺装前要做 5m*5m 面积的试铺区，以确定该批砂浆的虚铺厚度及锤击次数，作为大面积铺砌的依据。

确保观感良好措施

- 1、铺设前必须先按铺设范围排砖，如发现边沿部位可能形成小粒砖时，必须调整砖块的间距或进行两边切割，以保证边沿砖体大小符合美观和稳固要求；
- 2、完成面砖块间隙均匀、平整，图案清晰，色泽一致，周边顺直，排列形式符合设计要求，板块无裂缝、掉角和缺楞等缺陷。表面平整无松动。



防止板面基层出现空鼓 铺贴应倒退进行避免错缝 间隙均匀平整，图案清晰

成品保护方案

- 1、铺装完成后需用薄膜遮盖，禁止在铺装面上搅拌砂浆等凝固材料；
- 2、人行铺装道路在施工完毕后需要采取限行方式禁止车辆碾压；
- 3、铺好石板块两天内禁止行人和堆放物品，擦缝完后面层加以覆盖，养护时间不应小于 7 天。



覆盖薄膜成品保护

园路施工方案、保证措施及成品保护措施



概述

本次道路工程为学校内主要通道、停车场及地下车库出入口。其中主要通道采用浅灰 50mm 厚 200*400mm 陶瓷透水砖以及火烧面花岗岩铺装，进口坡采用沥青混凝土路面约 5597.8m²。透水砖铺装面积大，需防止空鼓、确保平整、弧度顺畅，保证成型效果。



校内道路铺装成型效果图

施工方案

级配碎石施工

- 1、碎石摊铺、碾压：先用推土机根据左、中、右的标高控制线进行厚度控制。级配碎石摊铺时，都按左、右半幅分幅摊铺，每层摊铺宽度均比设计宽度要加宽 40-50CM。摊铺时，直接根据左、中、右标高控制线进行摊铺控制。摊铺后用压路机进行碾压。碾压时，先静压，后振动压，遵循先轻后重、先慢后快的原则。
- 2、人工修整：平地机摊铺时，难免有局部凹坑，需用人工进行补平。补坑时，不能掺 2-3.75Cm 碎石和 1-2Cm 碎石，只用 0.5-2Cm 碎石、0.5-1Cm 碎石和石粉按适当比例拌和后由人工用铁锨抛撒补平，然后用压路机进行补压密实即可。

沥青混凝土路面施工

- 1、拌合料：沥青混合料均匀一致，无花白，无粗细料分离、结团成块现象。
- 2、基层：必须碾压密实，表面干燥、清洁、无浮土，其平整度和路拱度符合要求。
- 3、摊铺：严格控制摊铺厚度和平整度，避免离析，注意控制摊铺和碾压温度，碾压至要求的密实度。
- 4、沥青路面外观鉴定：表面平整密实，无泛油、松散、裂缝等现象。搭接处应紧密、平顺，烫缝不应枯焦。



基层施工 透层油撒布 混合料摊铺初压 面层摊铺复压 终压养护

仿石透水砖铺贴

- 1、将基层松散的无砂混凝土石子、突出的石子及其他杂物清理。施工前，将基层洒水润湿，但不得有明水。使基层平整、洁净、湿润。
- 2、铺设时在方格网已定好的四角挂线，并每米一道，铺设方格网四周的透水砖。四周透水砖铺设后，以透水砖的横向为铺设放线，每米一道线，挂在纵向透水砖位置，分仓铺设。

3、在细石混凝土摊铺后，透水砖底部蘸水灰比为 0.4~0.5 的水泥浆，在透水砖的两侧缝位置插上 5mm 的塑料恰，直接用橡皮锤轻轻锤击透水砖，使其与砖缝对其，面层与挂线平。成活 24h 后养护，养护 2~3 天。

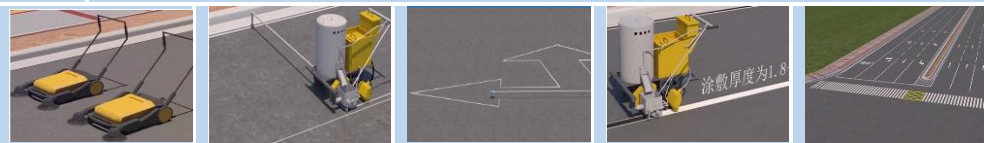


石渣碾压 干混砂浆配比 透水砖铺设 缝隙处理 效果图

花岗岩铺装见施工方案见上节。

道路标线施工

1. 所有运往工地的热熔涂料，下涂剂及玻璃珠的质量均应符合有关的技术标准。2. 熔解釜一般装载于车上，溶解釜配备有 LP 气(液化石油气)为燃料的煤气燃烧器和搅拌装置。以液化气为燃料的熔解釜，控制容易，污染小，操作简单，并可实现温度自动控制，可以保证涂料熔化过程的稳定性。3. 材料熔融温度严格控制：a) 避免长时间高温加热。防止涂料变色，热劣化。b) 涂漆量和粘度的要求调节火候和转速。c) 涂敷量少时，使用小火。



路面清扫 标线放样 标线轮廓放样 标线热熔施工 标线效果示意

确保园路弧度、沥青路面施工质量措施

弧度控制

1、施工图中标注“需异形加工”的石材均需根据现场尺寸在石材加工厂加工；
2、弧形部位施工时应采用根据实际尺寸进行异形加工的材料；
3、在兼顾美观的前提下，弧形材料拼接应尽量缩短材料弧长、弧度。

波打线控制

1、施工中，需严格按照设计图纸进行波打线的放线；
2、波打线与铺装面应密缝相接；
3、道路铺装的基础需按照设计图纸要求进行施工，避免路面不均匀下沉，确保铺装与铺装间、铺装与波打线间的衔接顺畅。

沥青路面施工质量控制

摊铺机应匀速前进，其工作效率应与混合料的供给量相配合，以达到连续摊铺的目的。纵横向接缝应紧密、平顺，接边部位应使用专业市政切割机进行切割。碾压过程分初压，复压和终压三个阶段，碾压时压路机开行的方向应平行道路中心线，表面平整、密实。



成品保护

1、铺装完活 2~3 天内，禁止人员及施工机械车辆，在透水砖上通过，以免扰动，造成透水砖松动。2、铺装扫缝完活后，禁止任何车辆在铺装面行驶；禁止在铺装面施工其他项目，如切割、拌合砂浆、电焊等；禁止在铺装面使用发电机等机器，以免油污污染铺装面层。

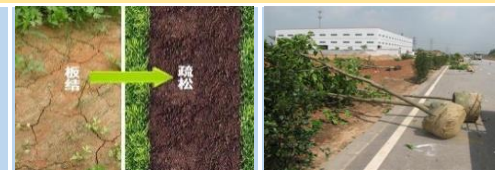
灌木、乔木种植施工方案、优选苗木、种植深度等保证措施及成品保护方案

特点、难点分析

本工程绿化施工包含 83 种植物，其中上层种植为：香樟、白玉兰、黄山栾树、杨梅、文旦、三角枫等，中层：日本早樱、红枫、花石榴、紫薇等，下层：美人蕉、金叶女贞球、茶梅、红花继木球、粉花绣线菊等，栽植质量是确保苗木存活率的关键。

灌木、乔木种植施工方案

1、土壤翻松、整细：目标控制在于有效土层足够，土块块径达标；土壤水气协调，确保排水畅通。2、栽植前做好准备工作：目标控制在于严格按图放样，树木种植自然；施足腐熟基肥，备足优质土壤；灌溉、桩、绳俱全，机械到位。3、树苗挖掘运输：目标控制在于放大土球尺寸，确保包扎质量；疏修按照规范，乔木保持全冠；装运安全正确，运输防止“失水”；随挖随运随种，轻装轻卸轻扛。4、精心植树：目标控制在于抓住最佳种植适期，注意种植顺序；综合运用科学技术，一丝不苟规范种植；强化固定抗风防台，草绳绕杆保湿防晒；花木疏密错落有致，色块绿篱流畅整齐。5、工程扫尾和缺陷补救：目标控制在于各项要素达标，工程质量优良；竣工资料齐全，顺利通过验收。6、加强新种树养护管理：目标控制在于成活率高，树茂花艳长势旺；水、肥、修剪都到位，减少病虫害。



土壤翻松、整细 排除假植苗袋苗







树穴开挖 种植前平衡修剪



苗木起吊 苗木种植





扶正固定 苗木养护管理

保证措施			
苗木质量保证	1、根系发达，主、侧根分布均匀，主根短而直，根系有一定长度，大根无劈裂。		
	2、苗木粗壮通直，粗度相称的高度，树冠匀称丰满，充分木质化，枝叶繁茂。		
	3、主干壮而叶色绿，主茎3-6个。无病虫害及机械伤，抗性强。		
优选树苗	目标控制在于树种准确品系优良，规格形状符合要求；苗木茂盛无虫害，苗圃环境接近本地区；货比三家好中选优，留有余量以备补栽。		
种植深度控制	对于裸根乔木苗来说，种植的深度应该距离原根颈土的痕深5~10cm。对于灌木，种植的深度应该与原来的土根齐平。带土球苗木种植的深度应该比土球的顶部深2~3cm。带土球的树木种植的过程中应该将不宜腐烂的包装物拆除，以避免树木遭受污染。		
			
苗木基地调查	生长健壮树形良好	冠形、胸径检查	排除假植苗或袋苗

成品保护措施			
支撑柱设置	1、采用三角支撑和“十”字桩支撑的方法，防风绳用8号铅丝固定在杉木桩上，杉木桩打入地内1米处，三角支撑要有效防止树身过度晃动，以免根须拉断，“十”字桩能防土球移动。2、在树桩上均进行涂漆，统一绑扎高度，达到美观的效果。		
平衡修剪	采用疏枝修剪法，修去树冠内重叠枝、内膛枝、平行枝、徒长枝，对主枝适当短截至饱满芽处，使地上部分减少水分消耗，这样既可做到保证成活，又可保证日后形成具有优美骨架的树形。 采用疏枝或去部分叶片的办法来减少蒸腾，同时嫩梢、果实必须全部剪去。		
包裹苗木防病	新栽种的树木，尤其是一些树皮较薄的幼树，应该尽可能地选用草绳和粗帆布等进行包裹，以防止苗木干燥以及晒裂等。同时，包裹树干还可以减少蛀虫，防止其在冬季出现冻伤。在对树木移植的过程中，保持其根系的完整。		
			
支撑柱设置	种植前平衡修剪	疏枝修剪法	包裹苗木防病

夏季种植抗旱保证措施

特点、难点分析		
本工程工期不超过160日历天，经过夏季施工。在夏季，气温升高，容易导致苗木水分蒸腾、枯萎，因此施工过程中需要做好抗旱处理。		
解决措施		
1、补植：对因天气原因、夏季养护不当等造成的死苗要及时补植，一般应补回原来品种，并力求规格与原来相近。对因市政工程、交通事故、人为践踏、生长不良、路人偷盗等造成的裸露地，及时密植草地并加强保护，保证其迅速长满。	 夏季遮荫防止日灼	
2、夏季遮荫：许多新栽苗木容易被风干造成死亡，该方法可有效降低新生枝条叶片温度，提高苗木成活率。		
3、淋水：补植后一个星期内每天淋水1次，施肥时加强淋水，一般情况下2—3天淋水1次。		
		 淋水养护

足球场草坪种植施工方案、保证措施及成品保护方案

概述			
本工程草皮种植工程量为11190.67m ² ，草坪播种：目标控制在于栽植深度合宜，播种不漏不重，喷灌水量适度，保湿直到“返青”。			
施工方案及保证措施			
选购	购进时根系要好、色绿、健壮、无病虫害、无杂草等。		
种植土	种植土为理化性能好，结构疏松、通气、保水保肥能力强，适宜植被、草坪、花的生长。没有风化石，含盐、碱、石块的有实物质土壤。		
施工前的准备	1、土壤进行深耕作业，并打碎土块，翻耕深度大于3cm，达到平整要求方可铺草坪。2、施工过程中注意保护工程设施，翻耕深度大于30cm。3、种植场地有积水的地方，可采用填土的方法将其整平，或挖排水沟将水引走。4、施肥或病虫害防治的施工方法均符合环境保护的相关要求。		
栽种	1、栽种后及时浇水，浸透土层80-100mm，然后拍紧、压实。除降雨天气，浇水不得间断，确保成活，使根与土壤紧密相连。2、植生带铺设后的覆土、轻压。坡地和大面积草坪铺设可采用喷播法。草籽播种量一般情况下每1000m ² 地面不少于6kg。		
			
草坪选购	种植土	草坪栽种	草坪养护

►成品保护方案

植被、草坪从栽植和铺种开始到成活期间的管理，主要措施是浇水、渍水排涝、施肥、中耕除草、整形与修剪、病虫害防治、防寒降温等。

◎ 园林景观小品安装施工方案及保证措施

►关键部位概况及分析

本工程景观小品均为成品，包含弧形坐凳、金属字、文化展示小品等，成品到场后按设计图纸位置进行安装。小品设施的安裝必须牢固，无松动形象。所有小品在安装完成后，必须及时清理表面杂物，使之清洁光亮。

►施工方案及保证措施

园林小品定制 针对本工程园林小品，我司有长期合作的小品定制厂家，景观小品由厂家定制，现场安装，所有景观小品作详细编号，现场按照编号进行安装，我司进场后将拟列园林小品清单，以确保小品有充足的时间加工。

基础施工 基础混凝土浇筑应分段完成，值得注意的是，避免出现分层情况，提高基础浇筑的整体性。
在混凝土表面施工中，可先通过精木蟹打平压实，保证小品基础线条顺直、表面整平。

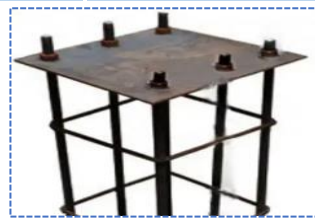
待混凝土终凝后，便可进行养护处理。通常情况下，可采用保湿掩护，在混凝土表面覆盖草包，并根据当天气温情况做好洒水施工，养护周期控制在 7d 以上。

除此之外，若景观小品对基础有特殊要求，可将钢筋提前预埋在混凝土浇筑前，起加固作用。

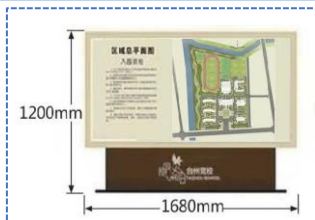
小品安装 当园林景观小品的基础强度满足设计规定后，便可进行吊装、搬运等工序。

需指派专人进行现场指导，及时调整景观小品吊装、运输等过程中存在的偏差，同时，还要有效预防及避免在运输环节出现景观小品滑落等现象，保证绑扎稳固，减少震动，从而保证施工安全。

为了进一步提升小品安装的质量，确保布设的合理性，邀请生产方进行现场技术指导。



基础预埋件安装



成品地图指示牌



园林小品效果图

◎ 砖砌景墙、花池、围墙施工方案及保证措施

►概述

本工程砌体为景观墙用，材质为 MU10 混凝土实心砖，采用 DM M10.0 干混砌筑砂浆砌筑；景墙垂直度及平整度关系到后期景墙成型效果，过程中需控制好。

►施工方案及保证措施

砂浆要求 采用 DM M10.0 干混砌筑砂浆砌筑，所用砂浆要随用随拌，砂浆稠度为 70—100MM，并要在 3-4 小时内用完，砂浆所用砂、水泥变动时，要及时调整配比。

准备工作 砌砖前一天，应把砖浇水湿润，严禁干砖上墙，吸水深度控制在 15MM 以上，防止湿润不均或过湿现象。

砌筑施工

- 1、砌第一皮砖前，当基础混凝土表面高低差大于 20MM 时应把上表面用 C 20 细石砼找平，找平后再砌，砌砖完后用笤帚净墙缝。
- 2、砌砖前应先立好皮数杆，摆摆底砖，防止游丁走缝。皮数杆立在墙的大角处，内外墙交接处，纵墙皮数杆间距不大于 12M。
- 3、摆底砖经检查合适后，挂通线，砌底砖时，应跟线，双面挂线，摆底砖后进行盘角，盘角每次不宜超过 5 皮高，并用靠尺，线坠，水平尺找平找垂直，每皮砖的高度对准皮数杆，按盘好的墙角为准，挂线砌砖。

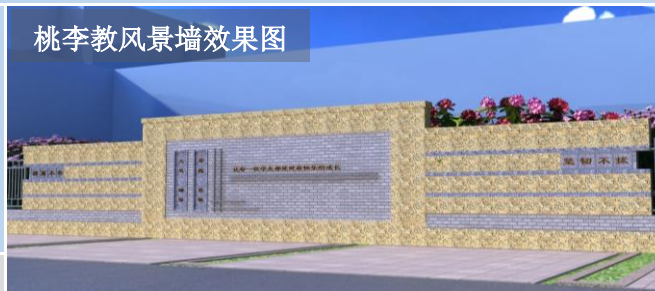
过程中检查 砌筑过程中，应经常检查并做到：

- 1、墙大角和墙面垂直准确。
- 2、五皮一吊线，三皮一靠尺。

压顶 砌筑过程中，必须丁砖压顶，沿墙面每隔一定间隔的竖缝处，弹出墨线，墨线线锤引测，砌一步架，上引一次，控制游丁走缝。



灰缝横平竖直、饱满



桃李教风景墙效果图

►景墙垂直度、平整度保证措施

砖砌体要上下错缝，内外搭砌，组砌方式为一顺一丁，砌筑时采用“三一”砌砖法，杜绝缩口灰和板凳灰，水平灰缝的砂浆要饱满，饱满度不低于 80% 竖向灰缝采用挤浆或加浆方法，不得出现透亮灰缝，水平灰缝厚度控制在 10±2MM。落地灰在初凝前回收，重新搅入新砂浆中使用。

◎ 中正广场景墙、入口迎宾景墙等钢筋砼结构施工



◎ 排水工程施工方案及保证措施



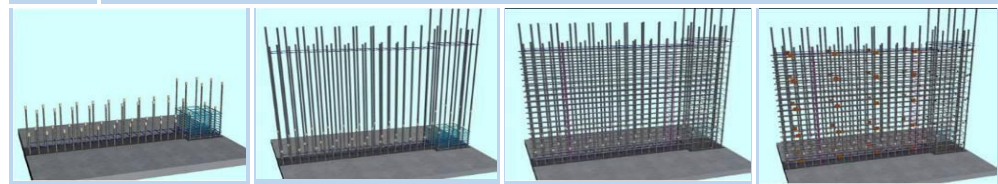
➤ 概述

本项目景墙、水景结构、迎宾墙垫层为 C15, 基础、墙 C25, 饰面采用黄金麻花岗岩火烧面贴面, 20mm 厚 DPM15.0 干混抹灰砂浆进行装饰。景墙划分空间、组织景色、能够反映校园文化, 兼有美观、隔断、通透的作用, 施工质量较为重要。

➤ 施工方案

钢筋工程

- 1、钢筋加工成型:本工程用钢筋均在现场加工场进行加工, 加工场地平面布置详见现场施工总平面布置图。钢筋加工要严格按照放样要求和操作规程进行, 并优先使用先进加工机械使钢筋成型更加准确;
- 2、钢筋连接:本工程对直径 $d < 16\text{mm}$ 的钢筋采用绑扎搭接, 主要是部分墙体及楼板钢筋, 搭接部位及搭接长度必须满足设计和规范要求。
- 3、典型墙体钢筋绑扎流程示意图



套暗柱箍筋 钢筋接长 绑扎水平筋 加塑料垫块

模板工程

模板采用 18mm 厚覆膜胶合板配制, 模板竖楞采用 60×80mm 木枋, 间距 300mm, 横楞采用 $\phi 48 \times 3.5$ 钢管, 间距 600mm, 并采用 $\phi 48 \times 3.5$ 钢管作为斜撑, 斜撑间距为 600mm。为了保证模板的侧向刚度和地下室外墙的防水需要, 墙体内外侧模板之间需加设一次性止水对拉双帽螺杆, 间距@600×600, 外墙与梁板部位也需要设水平施工缝, 加设止水钢板。



景墙模板安装

混凝土工程

- 1、采用串筒下料。竖向构件使用插入式振捣器振捣, 钢筋较密处应选用细长高频振捣棒。
- 2、混凝土养护:本工程根据采用的养护主要为洒水养护、麻袋薄膜养护、养护液养护等, 确保已浇筑好的混凝土在规定龄期内达到设计要求的强度和耐久性, 并防止产生收缩和温度裂缝。



景墙浇筑成型

➤ 景墙面层装饰效果保证措施

花岗石面层的外观质量应满足要求, 表面应洁净, 平整, 无磨痕, 且应图案清晰、色泽一致、接缝均匀、周边顺直、镶嵌正确、板块无裂纹、掉角、缺棱等现象。花岗石面层表面的坡度应符合设计要求, 不倒泛水, 无积水。



➤ 概述

本工程给排水系统包含给水系统、污水系统、雨水系统; 包括市政直供生活给水系统、室外消防栓给水系统、室内消防室外环网及绿化补水雨水回用水系统。

➤ 施工方案及保证措施

沟槽开挖

对于天然湿度接近最佳含水量、构造均匀、不致发生坍塌滑落、移动, 基坑深度在 2m 内的基坑可采用垂直坑壁形式。

基础施工

当地基承载力特征值 $f_{ak} \geq 100\text{Kpa}$ 时, 管道基础采用 120° 砂石基础。地基承载力特征值 $f_{ak} < 100\text{Kpa}$ 时, 必须先抛块石 0.5m, 在达到地基承载力特征值 $f_{ak} \geq 100\text{Kpa}$ 后, 管道基础采用 120° 砂石基础。

管道埋地施工

- 1、安装前, 根据设计要求, 对管材及胶圈类型, 现场的量进行验证。
- 2、管道接口接口前应先检查胶圈是否配套完好, 确认胶圈的安放位置后将接口范围内的工作面用棉砂清理干净, 不得有泥土等杂物。接口作业时, 先将胶圈严密地套在一侧管口, 调整另一侧管, 使得侧管在同一轴线上, 然后套接内管端口使其结合, 调整橡胶圈, 使其与管壁结合紧密, 完成套管。

管道试验

排水管道作闭水试验, 宜从上游往下游进行分段试验, 上游段试验完毕, 可往下游段倒水, 以节约用水。

管道回填

沟槽回填从管底基础部位开始到管顶以上 0.5m 范围内, 必须用人工回填。管顶 0.5m 以上部位的回填坚土, 可用机械从管道轴线两侧同时夯实, 每层回填高度应不大于 20cm。



沟槽开挖 垫层施工 管道安装 管道回填

➤ 保证措施

- 1、**管道发生偏移:**管道发生偏移会产生积水的现象, 甚至会出现倒坡的现象。
 - (1) 管道接口的施工严格按照施工标准进行施工, 将管道接口下部的软层土与受水浸泡的土层挖出, 然后将空出的空间用碎石回填坚实。
 - (2) 管道两侧和管顶以上 50cm 范围内的回填材料, 应由沟槽两侧对称运入槽内, 不得集中堆土回填。
- 2、**基层稳定与防不均匀沉降:**
 - (1) 管道敷设后及时回填, 回填应分层进行。回填材料按设计或规范要求, 无垃圾杂物, 含水率适宜。管道二侧对称回填, 边角人工夯实。
 - (2) 回填作业每层土的压实遍数, 按压实度要求来做。

● 篮球场、羽毛球场塑胶铺设以及跑道施工方案及保证措施



<p>➢概述</p> <p>本项目篮球场、操场、羽毛球场等施工质量的好坏直接影响工程整体形象，是本工程室外配套项目的重心之一，塑胶材料铺设施工需保证其平整、脱皮、色彩等质量。</p>	
<p>➢篮球场、羽毛球场塑胶铺设施工方案</p>	
<p>基层施工</p>	<p>1、基础的要求:水泥基础要求养护 28 天以上，沥青地基完成后，表面要压光拉毛，不可有车辙、硬结、凹陷、龟裂或开口等。</p> <p>2、清理现场，放水，把积水部分画圈，把配料、搅拌场地清理好，保持配料场地及周围的平干净。</p> <p>3、封底找平:把积水部分用料找平，然后封底消泡。</p> <p>4、底胶上放水，把积水处按上术工艺处理找平，至底胶无积水。</p> <p>5、按场地工艺要求放施工线，工艺线盖上施工线及接缝，按面胶配比各组份，把料搅拌均匀，摊铺刮平，修边修平消泡。</p> <p>6、放工艺线:按场地尺寸线宽划场地，有胶带粘好，刷油漆。</p>
<p>底胶铺设</p>	<p>1、按照工程情况合理分割施工板块，测量出施工线位置，放好施工线。</p> <p>2、铺设过程中，铺设人员要保证机器行走速度均匀，修边人员要动作熟练，及时对露底、凹陷处进行补胶，凸起的部位刮平，边缘整齐平整。固化后，对全场进行检查，发现边缘不整齐或有凹凸之处，要进行削割、打磨、补胶和修整处理，以保证面胶铺设的厚度。</p>
<p>面胶的喷涂</p>	<p>待黑胶粒层固化成形后，方可在其表面喷涂胶浆层(跑道为红色、足球场为绿色)其配比为: EPDM 胶粒 : PU 浆料=1 : 1. 2。</p> <p>首先将 PU 浆料按比例配料加入适量的催化剂混合搅拌均匀，在搅拌过程中加入 EPDM 胶粒，EPDM 粒径按要求选取，一般在 0.5—1mm 左右。然后将料倒入专业喷涂器喷涂在黑胶粒层表面。喷涂时可根据胶浆的稀稠度加入适量稀料。喷涂次序均匀喷涂两遍。</p>
<p>工艺线的测量喷划</p>	<p>专业技术人员测量所使用的经纬仪、钢卷尺等都需经过国家级检测部门检测合格方可使用，准确计算温改、尺改，确保测量的准确性，各标志线的位置距终点线的距离长度不允许出现负差，正差一定小于 1/10000。用 BSJX0451 白色面漆，依设计尺寸喷涂体育线，保证线宽一致，色泽均匀，无虚边出现。</p>
<p>球场结构模型</p>	<p>面胶喷涂</p>
<p>抹平收边</p>	<p>工艺线喷画</p>

➢保证措施

<p>球场平整度控制</p>	<p>1、铺设底材之前先将地基基础清扫干净，准备好施工用的工具，按施工图纸要求的厚度调试好机器。2、铺设过程中要保持橡胶粒的厚度一致，接边、接头无痕迹。3、喷胶人员施工前要计算好胶液用量，每一桶胶液所刮胶的长度，做好标记，做到心中有数，合理利用材料。</p>	<p>篮球场平整、无污染</p>
<p>防止彩色面胶褪色</p>	<p>1、加强对彩色面胶成品的质量控制，严格按照规定要求加工生产，确保彩色面胶的质量；2、必须保证彩色面胶的强度，严格控制振捣时间，成品采购应选择有信誉、质量有保证的生产商；3、经常清扫，避免酸碱性质物质的腐蚀，保持面胶的洁净。</p>	<p>选择招标文件推荐原材料</p>

➢塑胶跑道施工方案

<p>搅拌</p>	<p>用专业搅拌机搅拌均匀后，加入适量的催化剂再进行搅拌，最后按比例加入黑颗粒搅拌均匀。加料的时候必须边搅拌边均匀缓慢的加入需添加的原料，避免破坏已搅拌均匀混合料的内部组成结构，保证在塑胶摊铺过程中不起泡、出现局部色差，影响质量。</p>
<p>摊铺刮平修边包边</p>	<p>基础凹陷的部位，用适量的胶料找平；按照图纸测量分道，放好施工线，用粘有胶带纸的胶条框好要铺设的场地。基层铺设控制厚度为 12mm，胶料摊铺过程中，刮胶人员及时对露底、凹处进行补胶，凸起的部位刮平，并保证边缘平整；消泡人员要不停地消泡，直至无泡为止，胶内如有杂物要及时清除，确保胶面干净，无刮痕。</p>

➢确保塑胶跑道线条流畅、弧度自然措施

<p>弯道放线</p>	<p>以半圆圆心为基准点，钢尺绷直测量每道半径，依次用大头针在曲直点钉上同一颜色彩纸，每隔一米钉上一颗，依次放线。</p>
<p>直道放线</p>	<p>以南北圆心为基准点，分别在两边曲直点处用钢尺拉出半径加各道宽，并在各点处钉上钢钉，两曲直点之间钢钉挂好尼龙线，将已挂好的线每隔 4-5m 用大头针将其固定在跑道上，以防线条摆动。</p>
<p>跑道点位放线</p>	<p>施工前把各栏位点线计算好，施工时将经纬仪架设在圆心位置上，以曲直点为起始点依次拨出计算好的角度，用大头针扎上不同颜色彩纸钉出栏位的点位。</p>

<p>搅拌混合料</p>	<p>平整摊铺</p>	<p>摊铺密实收平</p>	<p>抹平收边</p>	<p>直弯道划线</p>

景观电施部分、亮化工程施工方案及保证措施



概述

本工程景观电气装置采用 TN-S 接地系统,配电箱处就近打接地极,接地电阻不大于 4 欧姆;本工程景观电气包含:照明配电箱、庭院灯、草坪灯、投光灯、广场高杆灯、草坪灯等。用电为三级负荷,采用 220V/380V、50Hz,三相五线(L1/L2/L3/N/PE)。

施工方案

路灯基础施工

1 按规范基础部分可采用填土、沙石夯实处理,分层夯实厚度不大于 100mm,然后采用铺石灌浆处理。2 基础坑底换填 10cm 渣石。基础施工后周围回填碎石并分层夯实,混凝土为商品砼 C20。基础周围回填应严格按照道路人行道压实度要求处理。3 每个路灯基础配地脚螺栓(M30×4)埋入混凝土中,螺丝端露出地面 70mm,地脚螺栓应去除铁锈,螺纹部分应加以保护,基础法兰螺栓中心分布直径应与灯杆底座法兰孔中心分布直径一致,偏差应小于±2mm,螺栓应采用双螺母和弹簧垫。4 浇制基础前必须先排除坑内积水,所支的基础模板尺寸、位置符合要求。PVC 进、出线管中 50 位于基础中心,高出路面(路灯基础面)30—50mm。



路灯基础开挖 基础垫层 安装预埋件 基础支模 浇筑砼

电线电缆敷设

1、金属导管必须接地可靠。镀锌的钢导管不得熔焊跨接,以共用接地卡跨接的两卡间连线为铜芯软导线,截面积不小于 4mm²。交流单相电缆单根穿管时,不得用金属管。3、金属导管严禁对口熔焊连接,镀锌和壁厚小于等于 2mm 钢导管不得套管熔焊连接。4、电线、电缆导管不应有孔洞、裂缝和明显的凹凸不平,内壁应光滑无毛刺。



沟槽开挖 管道敷设 沙回填 管道砼包封 手孔井砌筑

配电箱

1、配电箱(柜)整体或组零件产品必须具相应合格证。2、配电箱箱体钢板厚度不得小于 1.5mm。箱体表面应做防腐处理。安装板上必须分设 N 线端子板和 PE 线端子板。3、箱(柜)内配线整齐,无绞接现象。导线连接紧密,不伤芯线,不断胶。



接线整齐规范

路灯安装施工

- 1、检查路灯基础的螺栓法兰,应清洁、牢固,清除螺栓及法兰上杂物。
- 2、检查预埋电缆穿线管预留长度及管口有无堵塞等。
- 3、采用钢圈焊接连接的灯杆,应按规定打好坡口,清理干净,钢圈对接时其错口量不大于 2mm,焊接时焊缝高度和遮盖宽度应符合规范要求,咬边深度不大于 0.5mm,接杆后整杆弯曲度不应超过杆长的 0.5%;采用螺栓连接时,螺栓应与穿插面垂直,螺头平面与构件间不应有间隙。
- 4、摇测路灯线路,有条件时可先通电试验,亮灯。
- 5、灯杆组立位置、移位及校正:组立灯杆时,将灯杆地脚孔对准地脚螺栓慢慢下落,在互相垂直的两个方向配备仪器检查、校正以确保灯杆位置正确、灯杆垂直。



安装预埋件 预埋件锚固 检查灯杆口 吊装灯杆 检查灯杆线盒

其他灯具安装

- 1、灯臂、灯盘、灯杆内穿线不得有接头,穿孔口或管口应光滑,无毛刺,并应采用绝缘套管或包带包扎,包扎长度不得小于 200mm。
- 2、灯具及配件应齐全,无机械损伤、变形、深涂层剥落等缺陷。
- 3、灯具表面不得有影响结构性能与外观的裂纹、砂眼、疏松气孔和夹杂物等杂物。
- 4、水底灯与防水灯具电位联结应可靠,金属外壳必须接地,具有明显标识。其专用电源的漏电保护装置必须全面检查合格。



草坪灯亮化效果图 高球场灯效果图 庭院灯安装效果图

一、保证措施

庭院灯基础收口质量控制

- 1、灯具基础埋设与铺装面下,不应外露在铺装面上;2、灯具基础施工应该在绿化施工前完成,避免因交叉施工带来收口问题;3、在完成灯具安装施工后,周边须用绿化(矮灌木、地被或草皮)进行收口。



基础外露,无绿化收口

第八章、安全、文明施工及市政、市容、环保、消防等的保证措施

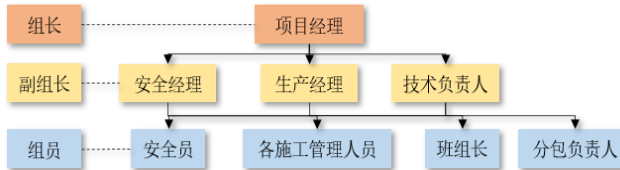
安全施工控制方针

1、必须坚持“安全第一，预防为主，综合治理”的方针。2、施工安全管理工作贯彻“安全生产，人人有责”原则；3、坚持“管生产必须管安全”原则，保证工程施工安全。



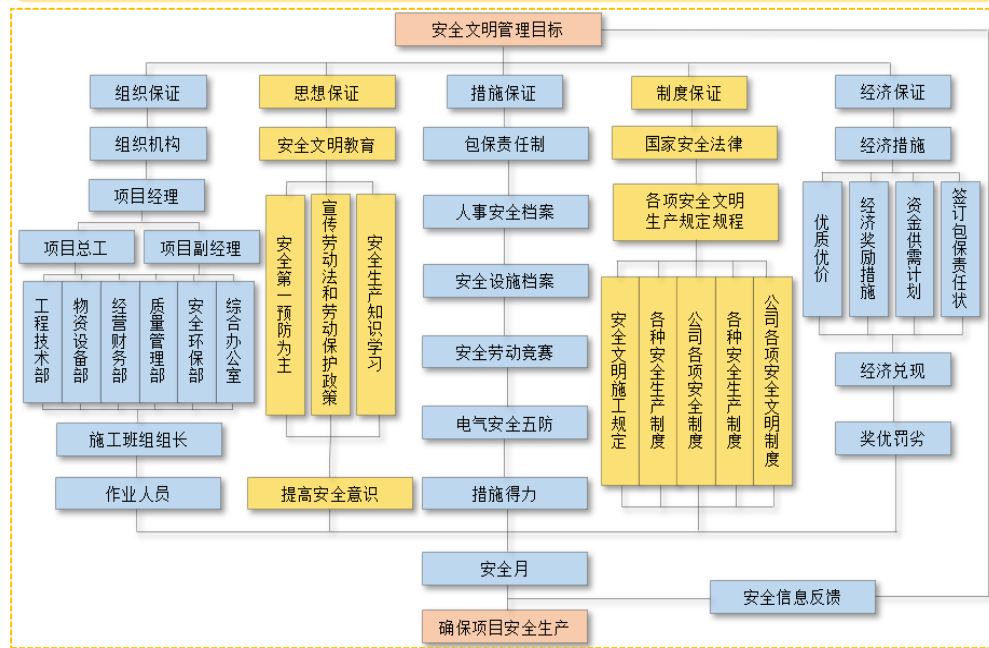
施工安全文明管理组织机构

本项目成立以项目经理、生产经理、安全经理、技术负责人为主要成员的安全生产组织体系，形成自上而下的安全生产体系，对施工生产过程实施安全监控。



安全生产管理体系

作为承包方要有以预防为主、增强快速反应和应急应变能力，随时做好应对突发事件准备，充分发挥在施工中的防灾应急中的优势与作用，建设全方位、多手段、应急应变能力强的现场组织体系，增强现场应急能力和抗御风险能力。



安全生产管理措施

- 1、安全生产责任制：根据组织体系明确各层次部门以及相关人员的岗位职责，做到安全生产工作责任横向到边、层层负责，纵向到底。
2、安全方案编制、审查制度：根据当地政府相关法律法规、业主相关要求及我单位安全技术管理规定，编写专项的安全施工方案，经项目技术负责人审核，并按要求进行专家论证、批准后实施。
3、安全生产教育：对各级管理人员进行安全知识学习，对进场工人落实“三级”安全生产教育，提高安全意识、增强保护能力。
4、班组安全活动：各施工班组每周至少必须组织进行一次班前安全活动，活动必须有书面记录。
5、特种作业持证上岗：特种作业人员必须经过培训合格后方可持证上岗。
6、分包安全管理：各专业分包要服从安全管理部的统一管理，通过例会、安全巡查等方式进行安全管理。
7、安全生产检查：推行项目安全检查表，做到安全生产检查标准化、程序化、规范化。对查出的事故隐患及事故苗头，立即发放《隐患整改通知书》，并督促其尽早消除隐患。



疫情常态化防控措施

- 1、健全疫情防控体系，成立疫情防控领导小组，制定防疫专项方案。加强工地防疫物资、人员配备。落实防疫教育交底。
2、落实劳务人员实名制管理，进场人员实行“五个一律”管理。
3、工地落实封闭管理，出入口测体温登记，做到“早发现、早报告、早隔离、早处置”。
4、加强人员饮食起居防疫工作，现场采用餐采取分餐、错峰用餐等措施。
5、对聘用的所有人员进行健康管理，建立“一人一档”制度，准确掌握人员健康和流动情况。



◎ 施工过程中安全管理措施



➤ 园林土建工程安全保证措施

- 1、严格管理车辆的进出管理，注意车辆运输交通安全。
- 2、土方开挖时，两人操作间距应大于 2.5 米，在挖土机工作范围内，不许进行其他作业，挖土应由上而下，逐层开挖，严禁先挖坡脚或逆坡挖土。挖土机离边坡应有一定的安全距离，以防坍方，造成翻机。
- 3、木模板加工处应采取相应安全防火措施，加工处及重要部位应设有醒目的“严禁烟火”的警告标志。
- 4、用混凝土搅拌车运送混凝土时，驾驶员必须严格遵守交通规则和厂内运输各项规定，听从现场指挥人员的指挥，运送混凝土时，通往作业现场的道路必须平整，无积水，道路要经常维护和清理。
- 5、景墙浇筑振捣过程中，要经常观察，模板、支撑、拉筋是否有变形现象，如发现变形严重有倒塌危险时，应立即停止作业。



土方逐层开挖 木料堆放防火 电焊机接地 景墙浇筑防止变形

➤ 块料铺贴安全保证措施

- 1、块料作业时，块料碎片不得随意抛扔。剔凿瓷砖应戴防护镜；2、使用电钻、砂轮等手持电动工具，必须装有漏电保护器，作业前应试机检查，作业时应戴绝缘手套；3、进行砂浆搅拌时必须设专人操作，并严格按照搅拌机操作规程执行。清理料斗下方散料时，料斗必须插好安全栓。



块料切割防护罩

➤ 绿化工程安全保证措施

- 1、运输装车工作：绿篱装卸时应轻装，轻放，防止损伤苗木。装车时苗木较小时应码放整齐，苗间夹放保温材料全面遮盖、捆扎牢固，保证苗木完好无损。大型乔木装车时根部朝前，尾朝后。装车困牢，要求树冠摆正捆牢中途不散扣、覆盖不丢失。中途苗木不滚动。2、大型乔木吊装，操作人员遵守起重机械安全使用技术规程和现场安全规章制度。



大树吊装指挥

➤ 机械设备安全使用

- 1、电焊机：电焊机配线不得乱拉乱搭，焊把、把线绝缘良好，有防雨措施。
- 2、乙炔瓶：距明火距离不小于 10m，距氧气瓶不小于 5m，有回火防止器，有保险链、防爆膜，保险装置灵敏，使用合理，气瓶应有明显色标和防震圈，严禁在

- 露天曝晒，皮管子用轧箍扎牢，严禁使用浮动式等旧式乙炔发生器。
- 3、搅拌机：定人，定机，操作人员持证上岗，定期对机械进行维护、保养，保持机身清洁。
- 4、挖掘机：操作中，进铲不应过深，提斗不应过猛，一次挖土高度一般不能高于 4m。挖土机行驶前严禁有人站在履带式刀片支架上，机械四周应无障碍物，严禁抢顶起动。

➤ 施工用电安全措施

- 1、临时用电设备保护措施：配电箱作防砸、防雨雪棚，并加围栏，箱内、周围严禁放置杂物；所有电缆均做穿钢管临时保护，作业面电源线全部架空。
- 2、日常管理：所有临电设施、设备等坚持每周检查维修，保证其处于完好、正常工作状态。



◎ 文明施工保证措施

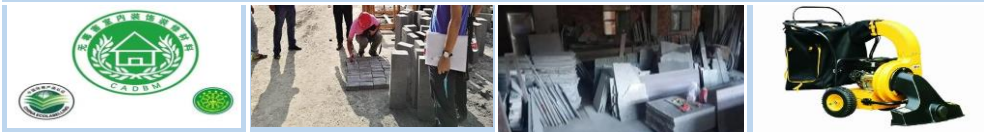
治理措施	具体内容
施工平面图管理	严格按审批后的施工平面图划定的位置布置现场办公、生产临时设施，布置施工道路、材料堆场和机械设备等。
形象宣传管理	公司统一配备安全帽，办公设施统一配置，按企业形象和文化要求布置；职工统一着装，佩带胸卡；加强职工文明施工教育，做到形体整洁、礼貌待人。
场容管理	施工道路、出入口禁止堆放材料，禁止布置施工机械，以保证场区交通畅通。建立卫生区管理责任制，分片包干，责任到人，确保施工区域整洁、文明、有序。
材料设备管理	库房、工具房设置料架，物品摆放整齐，并进行标识。设备、机具、材料要按施工平面图进行布置，设备摆放整齐，机具、材料分类放置，堆放有序，不乱堆放、不占路、不影响交通。
作业面管理	作业面的材料应分类集中堆放，施工工具在下班时交还库房保存；作业面的垃圾及时清理，做到自产自清、日产日清、工完场清。
卫生管理	设专人负责打扫场区的清洁卫生。现场设垃圾池，施工垃圾、生活垃圾分别堆放，并及时清运出现场。
人员管理	人员出入现场要服从项目部的有关管理的规定，施工人员按照我司要求佩带胸卡进出施工现场。现场执行来访者登记制度。
现场文化宣传墙	
现场加工棚布置	
生活区、办公区	
苗木堆放整齐	

市政、市容、环保保证措施



控制措施

- 1、建立绿色施工管理组织机构：**专门成立绿色施工管理小组，项目经理担任组长，项目部主要管理人员担任组员，严格按照绿色施工的总体要求，统筹规划、合理组织、一体化施工。
- 2、选择绿色环保饰材：**环保饰材毒性少、污染少甚至具有抑菌功能。施工过程中散发的有害气体、有害辐射都很少，抗霉防蚀，有阻燃特性。
- 3、现场材质取样，进行检测：**针对本工程原材料，我们将选用国内知名度较高的品牌，从正宗渠道进货，并现场材质取样分别对粘合剂，木制品，石材等的有机化合物、甲醛、苯等 TVOC 含量进行检测，工程验收时，对空气质量检测。
- 4、石材工厂加工，并要求作防护处理，抑制有害物质辐射。**现场不再切割，减少粉尘及噪音对周围的污染。固定家具、木作工程厂家加工，现场安装，避免现场开料，施工环境脏乱，边角料无法合理利用。
- 6、机械设备采用先进、环保的机械设备，**例如：砂浆搅拌机。
- 7、保持通风环境、释放有害气体：**密闭环境施工过程中，要使保持良好的通风环境，释放苯、甲醛及有机化合物，减少空气中苯、甲醛对人体的危害。



选择绿色环保饰材 材质取样进行检测 工厂加工减少污染 采用环保机械设备

施工过程中的措施

园建工程环保措施	1、在施工过程中应防止噪声污染，在施工中宜选择低噪声设备，也可以采取其他降低噪声的措施；2、施工现场必须工完场清。废弃物应按环保要求分类堆放及消纳。
园建涂饰工程环保措施	1、材料进场必须有合格证及环保检测报告，并应符合设计要求，不符合设计要求的材料，严禁使用；2、施工现场必须工完场清。剩余油漆应收集后集中处理。按要求分类堆放、消纳；3、现场清扫要洒水，不得有扬尘污染。打磨粉尘用湿布擦净。
小品安装环保措施	1、选择材料时，必须选择符合国家规定的环保无污染的材料。2、施工现场必须工完场清，剩余胶粘剂应收集后集中处理，按要求分类堆放、消纳。
广场铺贴环保措施	1、选择地面材料时，必须选择符合国家规定的环保无污染的材料；2、稀释剂等使用后应及时封闭存放，废料和包装物应及时清出室内；3、有噪声的电动工具应在规定的作业时间内施工，防止噪声污染扰民。

消防保证措施



项目	具体措施
消防制度	1、建立健全以项目经理为第一负责人的防火管理责任制度。2、明确规定防火管理机构中各级领导人员、相关人员在防火管理工作中的职责并认真严格执行。
消防领导小组职责	1、负责工地的防火教育工作，普及消防知识，保证各项防火安全制度的贯彻执行。2、每月组织一次消防检查，发现隐患及时整改，对项目部解决不了得火险隐患，提出整改意见，报公司级防火责任人。
三级动火审批	1、本工程位于市区内，需重点加强防火管理措施。2、严格执行临时动火作业“三级”审批制度，焊、割作业由有证焊工操作。3、动火、焊割作业要专人监管。
消防资源配备	1、现场配置消防器材、消防设施，并安排专人负责管理和维护、保养。2、仓库、动火作业处、配电房、木工加工棚、办公生活用房、吸烟室、施工楼层等按消防规范要求配备灭火器，消防栓永临结合。
消防器材使用	1、根据起火情况使用不同类型的消防器材，不得乱用。2、凡动用过的消防器材，填写《火灾事故及消防器材使用情况》，并及时上报。
防火安全检查	现场应有明显的防火宣传标志，每天安排专人进行检查；每月进行一次消防检查记录；每季度开一次消防会，并且成立一支义务消防队。
堆料防火	现场不过多材料堆放，垛与垛之间应保持一定的防火间距，木材加工的废料要及时清理，以防自燃。
季节性防火	1、夏季作业调整作息时间，从事高温工作的场所，加强通风降温措施。2、冬季易燃易爆物品不准靠近火炉或用火烤。
吸烟管理	施工现场工作区域严禁吸烟，所有人员吸烟必须到指定的吸烟室、吸烟处，并做好烟火管控措施。
电气防火	1、施工现场一切电气设备必须由有上岗证操作的电工进行安装管理，认真做好班前班后检查，及时消除不安全因素，并做好每日检查登记。2、电气设备和电线不准超过安全负荷；更换残旧电线及设备。



消防器材柜 设专门吸烟区 设置灭火器 消防演习

第九章、苗木养护方案

苗木养护要求

招标文件要求

养护期限	本工程绿化养护期为两年，我司承诺：养护期内死亡的苗木由我方及时补种。
养护标准	苗木按《台州市园林绿化养护管理技术规程》养护质量标准养护。
绿化苗木养护的内容包括	养护期间应组织养护队伍进行日常养护，基本工作指一般的正常维护，即浇水、清理垃圾、防风防汛、补植和防人为损坏及零星病虫害防治、除杂草和修剪等；定期工作是指全面修剪整形、施肥、除杂草、松土和全面病虫害防治。养护期间应组织养护队伍进行日常养护，及时除去杂草和修剪（不低于1次/月）、施肥（不低于3次/年）、浇水（不低于1次/半月）、有效防治病虫害（不低于3次/年）等，确保绿化效果。



苗木养护要求表

项次	养护要求
修剪	根据各类植物的生长特点、立地环境、景观要求，按照操作规程适时进行。
灌溉与排水	根据天气、立地条件和树种的抗旱能力，进行适期、适量的灌溉，保持土壤中有效水分。
中耕除草	绿地中影响植物景观的直立性杂草和影响苗木生长的各类野生藤蔓，应及时清除，及时清除树木周边生长的杂草，保证树木的正常生长。
施肥	根据各类植物的生长特点及植物对肥料的需要，要求年施肥不得少于3次以上，新种植物视生长情况，适时适量进行施肥，以保持

各类植物的生长旺盛达到一定景观效果。

保护措施	即使作到抗旱、防风、防寒。园林绿地在整个养护过程中，应防止人为践踏、碰撞和折损等影响树木生长的行为。在不影响景观条件下，经监理、业主同意后可在树木周围设置栏杆围护。
草坪养护	养护期满后单纯性草坪纯洁度保持大于95%。混合草坪应达到没有影响景观的双子叶植物和与草坪不协调的木本植物的要求。
补植	及时补植，力求种类、规格与原有的接近。
抹芽	主要用于乔木、大型灌木，对不定芽要及时清除，以保持树木骨架清晰，促使生长形态美观，营养集中。
病虫害防治	病虫害防治是园林植物养护中较为重要的手段和内容，要根据各类植物的寄生对象及时做好预测预报，及时采取措施防治。

苗木养护具体内容及保证措施

苗木养护是保证苗木茁壮成长、提高苗木成活率和植物景观效果的重要手段。

项次	苗木养护内容及保证措施
修剪整形	新种植苗木修剪、整形的主要目的是为了促进苗木恢复生长和提高观赏性。大树、乔灌木修剪以保留自然树形为主，乔木修剪主要修除徒长枝、病虫枝、交叉枝、下垂枝及枯枝烂头，灌木修剪是促进其枝叶繁茂、分布匀称及花芽形成，绿篱、球形植物主要是整形修剪。修剪一般在秋季苗木进入休眠期进行，整形则主要在春季苗木萌发前进行。对草坪进行定期修剪（秋冬季一次），要注意经常性挑草，出现低洼积水，填土重铺，草高控制在5-6CM左右，超过高度用割草机轧平，草坪边缘每月一次切边保持线条清晰。
灌溉及排水	根据不同的品种、类型以及不同的立地条件、不同的土层干湿情况，适期适量浇水，浇则浇透、规格较大不易成活的品种，高温季节适当遮荫。夏季浇水在早、晚进行，冬季则在中午进行，暴雨后及时巡查，有必要的在树丛中开挖小明沟及时排除积水，防止因土壤水分过高而引起植物根系的腐烂，导致植株的死亡。
中耕除草	本工程的特点是作业面广、工作量大，应注意掌握野草生长规律，对大面积草害加强预控，并采用药剂点杀与人工相结合的科学作业方式，提高工作效率。中耕除草选在晴天，土地不过份潮湿的情况下进行，及时铲除各类对树木有危害的藤蔓如兔丝子、小旋花等。刚种植的苗木中耕时注意泥块的捣碎，同时对树坑基部进行夯实。补缺种植时的遗漏及不完善之处。保证灌木根部附近的土壤疏松，在蒸腾旺季做到每月松土1-2次，以防土壤板结。中耕深度以不影响植物根系生长为宜，杂草除完后及时清理，保证绿化的景观效果。

施肥 每年冬春两季，植物新陈代谢缓慢，冬季养护工作将以冬翻施肥为主，以保证第二年的生长势头，施用的肥料品种及树种、年龄、生长期、观赏要求和肥源以及土壤理化条件而定，乔灌木施肥先在植物根径外部挖好环沟，其直径与树木冠幅相应，宽在 25CM 左右，肥料品种尽量选用无异味的有机肥（如腐熟的粪类、树叶饼肥等），有此品种的苗木如香樟等进行适量根外追肥，保证良好生长势，施肥安排在晴天，做到及时覆盖。

对于新种的乔木要适当根外追肥，以磷酸二氢钾（磷钾复合肥）为主；乔灌木入冬前以鸡粪等的有机肥或迟效颗粒施基肥。迟效颗粒肥 N:P:K=3:1:1；施用量：小树、灌木 50g/株。

苗木补缺 对死亡的苗木及时进行清除，同时根据建设单位的要求随时进行更换，即使在非种植季节，公司将采取一定的技术措施（加大苗木种植的科技含量），以确保业主要求和绿化的景观效果。



修剪整形 灌溉及排水 中耕除草 苗木补缺

病虫害控制及时 树木蛀干害虫危害的株数不超过 1%。无虫粪，被虫咬的叶片每株不超过 5%。防治重点是大树和色叶小灌木，因大树经过移植，根系、树枝等受到严重伤害，自然恢复期较长，抗病虫害功能随之下降，因此必须密切注意对大树观察，一旦出现病虫害症状，立即对症下药，严防病虫害蔓延，而色叶小灌木和杜鹃等在梅雨季最易发生病害，导致叶片斑变和脱落，所以在梅季前就应开始定期喷药防治。

树洞处理 树木受伤害后应及时处理，不使其形成树洞。对已形成的树洞，特别是已在腐烂的树洞要进行处理。处理时，首先刮除树洞的腐烂物，边沿用利刀削平。清除洞口后，对显露出来的木质部，用碳酸溶液，2-5%硫酸铜溶液或甲醛等消毒。

防风防汛 如发生树身倾斜，要立即扶正，扶正的方法为：1、扶正前先检查树身倾斜的情况。2、对树冠的处理：因扶正时，要损伤一些根系，所以在扶正前对树冠部分进行适当修剪。3、对根部的处理：将根部泥土翻松，挖出一部分土并灌水，使根部容易拉动。4、固定。

枯枝落叶处理 树叶和小枝条直接堆肥，经过短截，袋装化，运往指定的粉碎地点，经粉碎后，作为有机肥洒于树木及花灌木下，用以改良土壤，有利于环保；对生活垃圾和石块等硬垃圾的处理，袋装后运往园内指定的地点堆放整齐。

合理用药 1、应用化学药剂，必须严格执行《国家植物保护条例》及《国家农药使用放毒规程》、《农药安全使用规则》。2、应用化学药剂，必须选用低毒、

低残留（易分解）、无公害或基本无公害，对植物安全的药物。

防止日灼 病、虫、害的防治 枯枝落叶处理 合理用药

苗木具体养护计划

月份	养护内容
1 月份	进行冬季修剪，将枯枝、病虫枝、伤残枝及影响架空线路的枝条修剪掉，但对有伤口和易枯梢的树种，暂时不剪，推迟至发芽前剪为宜；检查巡视防寒设计完好程序，发现破损立即修补。
2 月份	与 1 月份基本相同开始春季绿化准备工作。
3 月份	冬季修剪收尾春季绿化现场准备。
4 月份	对冬季挖除的死树、病树及时进行补种，发现缺挡及时补种土壤施肥、春灌、防病虫害。
5 月份	各种绿化植物普遍抽枝长叶，需大量水分，适时浇水中耕除草、施肥树木整形。
6 月份	保证肥水供应下旬进入雨季，疏剪树冠，树木整形修剪，中耕除草，防治病虫害做好雨季排水工作。
7 月份	排除积水，防涝中耕除草、追肥、后期增磷肥、钾肥扶正被风吹倒、吹斜的树木树木整形修剪防治病虫害。
8 月份	中耕除草、防治病虫害修剪。
9 月份	全面整理绿地，挖除死树，剪除干枯枝、病虫枝，做到青枝绿叶，整洁美观追磷肥、钾肥、防治病虫害。
10 月份	秋季植树收集落叶积肥防治病虫害。
11 月份	灌冬水，上冻之前灌完防寒，行道树刷白。
12 月份	冬季整形修剪维修和保护园林机具总结全年工作。

